

Zostań Rodziną Zastępczą!



Zostań Rodziną Zastępczą!

Biuletyn edukacyjny dla kandydatów na rodziców zastępczych

Materiał zrealizowany w ramach zadania publicznego **Rodzinne Żory**, finansowanego z środków budżetu Gminy Miejskiej Żory

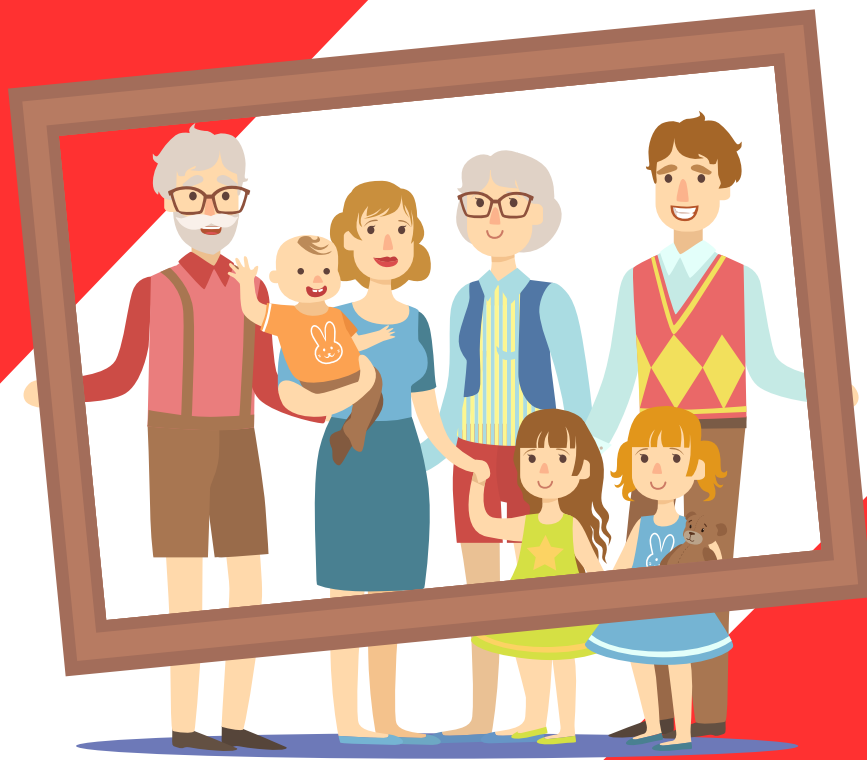
Wybór pełnienia roli **rodzica zastępczego** to jedno z najważniejszych i najszlachetniejszych wyzwań, jakie można sobie postawić. To również jedno z najtrudniejszych, wymagających zarówno odwagi, jak i gotowości do nauki i rozwoju. Przygotowując się do tej roli, przystępujecie do misji, która może nie tylko odmienić świat waszego przyszłego podopiecznego, ale także odmienić wasze własne życie. Rodzina zastępcza to przede wszystkim źródło bezpieczeństwa, miłości i wsparcia dla dziecka, które znalazło się w trudnej sytuacji. Dobra przygotowanie do tej roli jest kluczem do sukcesu, zarówno dla was, jak i dla waszego podopiecznego.

Pełnienie roli rodzica zastępczego jest **wyzwaniem, które wymaga zaangażowania, empatii i cierpliwości**. To także proces ciągłego uczenia się i adaptacji. Ten podręcznik został stworzony, aby was wspierał na każdym etapie waszej drogi jako rodziny zastępczej. Zachęcamy was do aktywnej pracy z nim, nie tylko przed podjęciem się tego wyzwania, ale również w trakcie pracy z dziećmi, kiedy pojawiają się trudności. Razem możemy tworzyć bezpieczne i kochające otoczenie dla dzieci w potrzebie, zapewniając im szansę na lepszą przyszłość.

Pamiętajcie, że **Wasza praca jako rodziców zastępczych ma ogromne znaczenie**. Dzieci będące pod Waszą opieką potrzebują waszej miłości, wsparcia i stabilności oraz akceptacji - takimi jakimi są. Dzięki Waszemu zaangażowaniu, będą mogły w przyszłości znaleźć swoje miejsce w świecie.

Trzymasz w rękach biuletyn edukacyjny, który przygotowaliśmy z myślą o kandydatach na rodziców zastępczych. Być może **jesteś już rodzicem zastępczym**, rozpoczynasz proces **starania się o bycie rodziną zastępczą** lub po prostu jesteś ciekawy tego, jak to tak naprawdę wygląda. Poprzez realizację półrocznego projektu, który skoncentrowany był na pracy z pieczą zastępczą zebraliśmy materiały, które mamy nadzieję, pomogą Ci w podjęciu decyzji o zostaniu rodzicem zastępczym lub będą wsparciem dla Ciebie w trudach związanych z prowadzeniem rodziny zastępczej. Bez względu na to, nad czym dzisiaj się zastanawiasz - zapraszamy do lektury.

Agnieszka i Krzysztof
Stowarzyszenie Q-Bit



Dlaczego warto zostać rodziną zastępczą?

Jeśli to czytasz, to znaczy, że z jakiegoś powodu zainteresował Cię temat pieczy zastępczej. Niezależnie od tego, czy jesteś kandydatem, rodzicem, pracownikiem socjalnym, czy też po prostu kimś ciekawskim kto chce wiedzieć więcej, to na pewno wiesz już, że piecza zastępcza to nie jest łatwy i prosty temat.

Być może właśnie teraz zastanawiasz się nad tym dlaczego warto pomagać? Czy dam sobie radę? Czy emocjonalnie i finansowo stać mnie na to, aby pełnić rolę rodziny zastępczej? Mamy nadzieję, że praca z tym podręcznikiem pomoże Ci znaleźć odpowiedzi na nurtujące Cię pytania.

10 POWODÓW, DLA KTÓRYCH WARTO ZOSTAĆ RODZICEM ZASTĘPCZYM!

1. **Dajesz dom tymczasowy** dziecku, któremu brakuje stabilności i miłości.
2. **Wprowadzasz pozytywną zmianę** w życiu dziecka, ucząc do życia w rodzinie i społeczeństwie.
3. **Tworzysz bezpieczne środowisko**, w którym dziecko może się rozwijać emocjonalnie i społecznie.
4. **Dajesz dziecku przestrzeń** do leczenia ran.
5. **Pozytywnie wpływasz** na kształtowanie poczucia własnej wartości u dziecka.
6. **Dajesz szansę na rozwijanie zainteresowań i pasji** dziecku, które nie miało na to szansy.
7. **Pomagasz pokonać trudności** poprzez wsparcie, zaangażowanie i miłość.
8. **Dajesz poczucie stabilizacji i zaufania**, dziecku, które wcześniej tego nie doświadczyło.
9. **Przygotowujesz dziecko do procesu adopcji**, dzięki czemu będzie mogło znaleźć na stałe kochającą rodzinę.
10. **Pomagasz zmienić świat na lepsze!**

Rodzice zastępczy to niesamowici ludzie, którzy otwierają swoje serca i domy, aby zapewnić bezpieczeństwo i miłość dzieciom w potrzebie. Jednak ważne jest, aby zrozumieć, że piecza zastępcza to zazwyczaj **forma tymczasowa opieki nad dzieckiem**. To nie jest na zawsze. Jest to kluczowa kwestia, którą każdy przyszły rodzic zastępczy musi sobie uświadomić przed przyjęciem wychowanka pod swój dach.

Dzieci, które trafiają do rodziny zastępczej, często przechodziły przez trudne sytuacje i doświadczyły traumatycznych wydarzeń. Tworzenie dla nich stabilnego i kochającego środowiska to trudne zadanie. Jest ono tym trudniejsze, że rodzice zastępczy muszą zdawać sobie sprawę z tego, że ostateczny los ich podopiecznych może się różnić od ich oczekiwań. Dziecko objęte systemem pieczy zastępczej może wrócić do swojej biologicznej rodziny, może zostać adoptowane przez inną rodzinę, lub może podjąć inne decyzje odnośnie swojej przyszłości.

Dla rodziców zastępczych oznacza to, że muszą być gotowi na zaakceptowanie tymczasowego charakteru pieczy zastępczej. To wymaga ogromnej elastyczności i wyrozumiałości. Jednak niezależnie od tego, jak długo dziecko pozostaje pod opieką rodziny zastępczej, wpływ, jaki rodzina ta ma na jego życie, jest bezcenny. To wciąż okazja do budowania miłości, zaufania i wsparcia, które mogą pozostać z dzieckiem na zawsze.

Pieczka zastępcza to nie tylko pomoc w trudnych chwilach, ale również udział w procesie uzdrowienia i rozwoju dziecka. Dlatego tak ważne jest, aby rodzice zastępczy byli gotowi na tę formę tymczasowej opieki i miłości. To wyjątkowa okazja do sprawienia, że życie dziecka staje się lepsze, niezależnie od tego, jak długo to trwa.

Rodzaje pieczy zastępczej

Pieczka zastępcza to ważne narzędzie w systemie wsparcia dzieci, którym rodziny biologiczne nie mogą zapewnić odpowiedniej opieki i wychowania. Jest to proces, który ma na celu stworzenie dla dzieci warunków jak najbliższych prawidłowo funkcjonującej rodzinie biologicznej.

Zgodnie z informacją zebraną przez [Główny Urząd Statystyczny](#) na koniec 2022 r. w pieczy zastępczej przebywało 72,8 tys. dzieci pozbawionych całkowicie lub częściowo opieki rodziny naturalnej, z tego 56,2 tys. w pieczy rodzinnej oraz 16,6 tys. w pieczy instytucjonalnej.

Pieczka zastępcza jest ściśle związana z pomocą rodzinom, które **napotyka trudności w pełnieniu swoich obowiązków wobec dzieci**. Zgodnie z definicją zawartą w ustawie O wspieraniu rodziny i systemie pieczy zastępczej, **pieczka zastępcza jest stosowana, gdy dziecko nie może otrzymać opieki i wychowania od swoich rodziców biologicznych**. Jest to środek mający na celu zapewnienie dzieciom odpowiednich warunków do rozwoju i dorastania.

Przepisy prawne określają, że pieczka zastępcza powinna gwarantować dzieciom kilka istotnych kwestii, m.in.:

- Możliwość powrotu do rodziny biologicznej lub przysposobienie dziecka (adopcję).
- Przygotowanie do samodzielnego i godnego życia, zgodnie z etycznymi zasadami oraz umożliwienie nawiązywania kontaktów z rodziną i rówieśnikami.
- Zapewnienie podstawowych potrzeb bytowych, zdrowotnych, emocjonalnych, edukacyjnych, kulturalnych oraz rekreacyjnych.

Pieczka zastępcza przyjmuje różne formy, zależnie od konkretnej sytuacji i potrzeb dziecka. Główne formy to:

PIECZKA RODZINNA

Rodzina zastępcza spokrewniona

Rodzinę zastępczą spokrewnioną tworzą wstępni dziecka, czyli dziadkowie, pradiadkowie lub pełnoletnie rodzeństwo dziecka. Ustawa o wspieraniu rodziny i systemie pieczy zastępczej nie określa liczby dzieci, którymi mogą opiekować się rodziny spokrewnione. **Rodziny spokrewnione pełnią swoją funkcję nieodpłatnie** - nie otrzymują za pełnienie swojej funkcji wynagrodzenia. Otrzymują natomiast wsparcie finansowe na pokrycie kosztów utrzymania dziecka umieszczonego w rodzinie zastępczej.

Rodzina zastępcza niezawodowa

Rodziny zastępcze niezawodowe tworzą osoby niespokrewnione z dzieckiem lub spokrewnione z nim w linii dalszej, niż dziadkowie (np. wujek, ciocia, kuzynostwo). **Rodziny niezawodowe także pełnią swoją funkcję nieodpłatnie**. Rodziny te otrzymują wsparcie finansowe na pokrycie kosztów utrzymania dziecka umieszczonego w rodzinie zastępczej. Opiekują się **nie więcej niż 3 dziećmi** lub osób, które osiągnęły pełnoletność. W razie konieczności umieszczenia rodzeństwa dopuszcza się za zgodą rodziny zastępczej i po uzyskaniu pozytywnej opinii koordynatora rodzinnej pieczy zastępczej umieszczenie większej ilości dzieci w tym samym czasie.

Co najmniej jedna z osób tworząca rodzinę niezawodową musi posiadać własne źródło dochodu.

Rodzina zastępcza zawodowa

Rodziny zastępcze zawodowe podobnie jak rodziny niezawodowe nie są spokrewnione z dziećmi umieszczonymi w ich rodzinie lub występuje dalsze pokrewieństwo. **W tego typu rodzinie umieszcza się powyżej 3 dzieci**. Rodziną zastępczą zawodową może zostać rodzina niezawodowa mająca co najmniej 3 – letnie doświadczenie. Pomiędzy starostą (prezydentem) a rodziną zastępczą zawodową zostaje zawarta umowa na 4 letni okres sprawowania tej funkcji. **Rodziny zawodowe oprócz wsparcia finansowego na pokrycie kosztów utrzymania dziecka umieszczonego w rodzinie oraz innych świadczeń otrzymują z tytułu wykonywanej pracy wynagrodzenie**.

Przynajmniej jedno z rodziców trwale zajmują się opieką nad powierzonymi dziećmi, nie może bez zgody właściwego starosty(prezydenta) podjąć zatrudnienia.

Pogotowie rodzinne

Pogotowie rodzinne ma charakter interwencyjny, a pobyt dzieci w tej rodzinie powinien być krótkotrwały. **Pogotowia przyjmują dzieci na podstawie orzeczenia sądu, jak i po doprowadzeniu przez Policję lub Straż Graniczną lub po „interwencyjnym” odebraniu dziecka** przez pracownika socjalnego w trybie ustawy o przeciwdziałaniu przemocy w rodzinie. Zasadą jest, iż w tego typu rodzinie zastępczej umieszcza się dziecko do czasu unormowania jego sytuacji, **nie dłużej jednak niż na okres 4 miesięcy**. W szczególnie uzasadnionych przypadkach okres ten jest przedłużony. Pogotowie rodzinne jest formą rodziny zastępczej zawodowej, co znaczy, że za swoją pracę otrzymuje wynagrodzenie.

Rodzina zastępcza specjalistyczna

W rodzinach zastępczych specjalistycznych umieszcza się dzieci:

- legitymujące się orzeczeniem o niepełnosprawności,
- dzieci umieszczone w pieczy zastępczej w ramach postępowania w sprawach nieletnich
- małe matki z dziećmi. Przy tym nie można oczywiście umieszczać w rodzinie w tym samym czasie zarówno dzieci niepełnosprawnych i dzieci objętych postępowaniem sądowym.

Rodzinny dom dziecka

Rodzinny Dom Dziecka (RDD) jest typem pieczy zastępczej, w których może przebywać łącznie **nie więcej niż 8 dzieci** (chyba że istnieje konieczność umieszczenia w nim rodzeństwa, za zgodą prowadzącego RDD oraz po pozytywnej opinii koordynatora, możliwe jest umieszczenie w RDD większej liczby dzieci). **Rodzinny Dom Dziecka oprócz wsparcia finansowego na pokrycie kosztów utrzymania dziecka umieszczonego w rodzinie oraz innych świadczeń otrzymuje z tytułu wykonywanej pracy wynagrodzenie.** Przynajmniej jedno z rodziców trwale zajmując się opieką nad powierzonymi dziećmi, nie może bez zgody właściwego starosty (prezydenta) podjąć zatrudnienia.

PIECZA INSTYTUCJONALNA

W ramach tej formy pieczy zastępczej dziecko jest umieszczane w określonych instytucjach, takich jak regionalne placówki opiekuńczo-terapeutyczne, placówki opiekuńczo-wychowawcze lub interwencyjne ośrodki preadopcyjne.

Aktualnie na terenie Miasta Żory nie funkcjonuje żadna placówka opiekuńczo-wychowawcza. W przypadku konieczności umieszczenia dziecka w tej formie pieczy zastępczej korzysta się z placówek z całego kraju posiadających wolne miejsca. W placówkach opiekuńczo-wychowawczych umieszcza się dzieci powyżej 10 roku życia.

Najczęściej dzieci przebywają w pieczy zastępczej tymczasowo, a ich powrót do rodziny biologicznej jest głównym celem pobytu w rodzinie zastępczej. Jednak, w niektórych przypadkach, powrót ten może być niemożliwy. Zgodnie z przepisami, dziecko może pozostawać w pieczy zastępczej aż do momentu osiągnięcia pełnoletniości. Istnieje jednak możliwość przedłużenia tego okresu do ukończenia 25. roku życia, zwłaszcza jeśli dziecko uczęszcza do szkoły lub posiada orzeczenie o niepełnosprawności.



Lista 10 wyzwań dla rodziców zastępczych

Pełnienie funkcji rodziny zastępczej wiąże się z wieloma wyzwaniami: Od adaptacji do potrzeb strauumatyzowanych dzieci po konieczność rozstania się z nimi, od walki z biurokracją systemu opieki społecznej po zarządzanie potrzebami wielu dzieci w rodzinie zastępczej – te wyzwania są realne i wymagają pełnego zaangażowania. **Poniżej znajdziecie listę 10 wyzwań**, które stoją przed Wami, jeśli zdecydujecie się pełnić rolę rodziny zastępczej.

1/Adaptacja do potrzeb i traumy dziecka

Dzieci w pieczy zastępczej często mają trudne doświadczenia życiowe i traumatyczne przeszłości, co wymaga wrażliwości i cierpliwości ze strony rodziców zastępczych. Jako rodzic zastępczy musisz zaakceptować podopiecznego takim, jakim jest: z traumą, odmiennymi przyzwyczajeniami, niską samooceną.

2/Akceptacja problemów emocjonalnych

Dzieci w pieczy zastępczej często borykają się z trudnościami emocjonalnymi, co może prowadzić do różnego rodzaju zachowań związanych z trudnymi emocjami: od ataków paniki po wybuchy agresji. Pamiętaj, że dziecko może okazać bardzo emocjonalną reakcję z nieznanych Ci powodów.

3/Akceptacja problemów zdrowotnych

Dzieci objęte pieczą zastępczą często doświadczają różnych problemów zdrowotnych, zarówno fizycznych, jak i psychicznych. Te problemy mogą być wynikiem trudnych doświadczeń z przeszłości, zaniedbań lub traumatycznych sytuacji. Zrozumienie i dostosowanie się do tych problemów jest kluczowe dla rodziców zastępczych, aby zapewnić dzieciom odpowiednią opiekę i wsparcie. Współpraca z profesjonalistami lekarzami i psychologami jest często konieczna, aby pomóc dzieciom w pokonywaniu tych wyzwań zdrowotnych i umożliwić im zdrowy rozwój.

4/Trudności w nauce

Zapewnienie odpowiedniego wsparcia i edukacji dla dziecka o różnych potrzebach i poziomach rozwoju jest wymagające. Dzieci objęte system pieczy zastępczej często mają zaległości w nauce szkolnej i trudności z uczeniem się.

5/ Zrozumienie systemu opieki społecznej

Procedury i biurokracja związane ze sprawowaniem opieki nad wychowankiem mogą stanowić dużą trudność dla osób, które wcześniej nie współpracowały z systemem opieki społecznej. Poznanie zasad oraz zrozumienie procesów, które wymagają współdziałania rodziców oraz instytucji jest niezbędne, dla sprawnego funkcjonowania w systemie.

6/ Współpraca z rodziną biologiczną

Współpraca z biologiczną rodziną dziecka może być trudna, zwłaszcza jeśli istnieją konflikty lub trudne relacje. Rodzina zastępcza musi zapewniać dziecku możliwość kontaktu z rodziną biologiczną, chyba, że Sąd postanowił inaczej. Spotkania te są często trudne również dla dziecka i stanowią ogromny bagaż emocjonalny zarówno dla wychowanków, jak i dla opiekunów.

7/ Praca z więcej niż jednym dzieckiem

Jeśli rodzina zastępcza ma więcej niż jedno dziecko, zarządzanie różnymi potrzebami i osobowościami może być wyzwaniem. Niestety, często do rodzin zastępczych trafiają całe rodzeństwa, których rozdzielenie wiązałoby się z jeszcze większą krzywdą i całkowitą utratą poczucia bezpieczeństwa. Każde z dzieci może mieć inne potrzeby i trudności, na które będziesz starać się odpowiedzieć jako rodzina zastępcza. Stworzenie odpowiednich relacji staje się wtedy jeszcze trudniejsze.

8/ Brak równowagi i powracające trudności

Czasem trudności i nawroty w zachowaniu dziecka mogą prowadzić do frustracji opiekunów i wymagają wyjątkowej wytrwałości. Wkład w pełnienie roli rodzica zastępczego może być ogromny, co czasami wpływa na równowagę między życiem rodzinnym a osobistym. Przyjmując pod swój dach dziecko musisz liczyć się z tym, że Twoje życie wywróci się do góry nogami.

9/ Stałe poczucie niepewności

Wiele aspektów opieki zastępczej jest niepewnych, dlatego rodzice zastępczy muszą nauczyć się akceptować i radzić sobie z brakiem możliwości określenia stabilnych i niezmiennych planów na przyszłość.

10/ Rozstanie z wychowankiem

Jednym z najtrudniejszych momentów jest rozstanie z dzieckiem, gdy sytuacja wymaga powrotu dziecka do biologicznej rodziny lub jego adopcji przez inną rodzinę.

Mimo tych trudności, rodzice zastępczy odgrywają nieocenioną rolę w życiu dzieci w potrzebie i mogą wpłynąć na ich przyszłość w pozytywny sposób. Przy wsparciu, odpowiedniej edukacji i zaangażowaniu, można pokonać te wyzwania i stworzyć bezpieczne, kochające środowisko dla dzieci.

Oczekiwania wobec rodziny zastępczej

W Polsce ciągle jeszcze bardzo niewiele mówi się o pieczy zastępczej. Jeśli już pojawiają się jakieś informacje, często mają one negatywny wydźwięk i pokazują tylko niewielki ułamek rzeczywistości.

Jako kandydaci na rodziców zastępczych musicie zdawać sobie sprawę z oczekiwań, jakim będziecie musieli sprostać.

Dbłość o bezpieczeństwo i dobrostan dziecka

Podstawowym oczekiwaniem w stosunku do rodzin zastępczych jest zapewnienie bezpieczeństwa i dobrostanu dziecka. To oznacza stworzenie stabilnego i kochającego środowiska, w którym dziecko może rozwijać się fizycznie, emocjonalnie i społecznie. Rodziny zastępcze muszą spełniać konkretne standardy dotyczące jakości opieki i warunków bytowych.

Akceptacja i troska o tożsamość dziecka

Ważnym aspektem jest akceptacja tożsamości dziecka, jego kultury, religii i pochodzenia. Rodzice zastępczy powinni pomagać dziecku w zrozumieniu jego historii i korzeni, a także w zachowaniu pozytywnego poczucia tożsamości.

Edukacja i rozwój dziecka

Oczekuje się, że rodzice zastępczy będą angażować się w edukację i rozwój dziecka. To oznacza wspieranie jego nauki, zainteresowań i rozwoju umiejętności. Dzieci w pieczy zastępczej często potrzebują dodatkowego wsparcia w nauce i rozwoju emocjonalnym, a także jak każde inne dziecko mają obowiązek szkolny.

Współpraca z rodziną biologiczną

W Polsce promuje się współpracę rodzin zastępczych z biologicznymi rodzicami dziecka, jeśli jest to możliwe i korzystne dla dziecka. Oczekuje się, że rodzice zastępczy będą otwarci na komunikację i współpracę z biologiczną rodziną. Często bardzo trudno jest sprostać temu oczekiwaniu, w szczególności w sytuacjach kiedy dziecko będące pod Waszą opieką było źle traktowane i zaniedbywane w swoim domu rodzinnym.

Odpowiednie przygotowanie do roli rodziny zastępczej

Aby sprostać oczekiwaniom, rodzice zastępczy muszą przejść odpowiednie przygotowanie i szkolenie. Polski system opieki nad dziećmi oferuje wsparcie i szkolenia dla rodziców zastępczych, aby pomóc im lepiej radzić sobie z trudnościami, jakie mogą się pojawić. O tym w jaki sposób formalnie przygotować się do roli rodziny zastępczej przeczytasz w dalszej części podręcznika.

Rola rodziny zastępczej

Dzieci objęte systemem pieczy zastępczej często mają za sobą trudną przeszłość. Są to dzieci zaniedbane, będące ofiarami przemocy lub traumatycznych wydarzeń. Samo opuszczenie przez nie domu rodzinnego - jakkolwiek by nie był, stanowi kolejny przełom w ich życiu i jest kolejnym źródłem stresu, strachu, negatywnych emocji.

Przyjmując wychowanka będziesz pełnić rolę jego wychowawcy i opiekuna. Pamiętaj o tym, że dziecko znajdujące się pod Twoją opieką ma już rodzica - i nie jesteś nim Ty. Te słowa mogą wydawać się okrutne, ale uświadomienie sobie swojej roli jeszcze przed podjęciem ostatecznej decyzji jest kluczowe, abyś w pełni przygotowany podjął się roli rodziny zastępczej. Twoją rolą jest zapewnienie dziecku poczucia bezpieczeństwa, stabilności. Troszczenie się o dziecko i oczywiście - dostarczenie mu miłości. **Kluczową rolą rodziny zastępczej jest jednak przygotowanie wychowanka do znalezienia domu, czyli powrotu do rodziny biologicznej lub adopcji.**

KTO MOŻE ZOSTAĆ RODZINĄ ZASTĘPCZĄ?

Procedura starania się o zostanie rodziną zastępczą jest otwarta dla różnych osób, które spełniają określone warunki. O szczegółowych warunkach, które należy spełnić przeczytacie na kolejnych stronach.

Niezależnie od wieku czy statusu społecznego, ważne jest, aby kandydat na rodzinę zastępczą:

- 1. Posiadał odpowiednie predyspozycje rodzicielskie:** gotowość do miłości, troski i poświęcenia się dla dziecka.
- 2. Przeszedł pozytywnie procedurę sprawdzania,** która obejmuje weryfikację przeszłości kryminalnej i sprawdzenie sytuacji rodziny.
- 3. Miał stabilną sytuację życiową:** adekwatne dochody, odpowiednie warunki mieszkaniowe i zrozumienie, jak ważne jest zapewnienie odpowiedniego wsparcia dziecku.

Wzięcie na siebie odpowiedzialności za dzieci trafiające do systemu pieczy zastępczej to bardzo odpowiedzialne zadanie. Jeśli zastanawiasz się nad tym, czy to odpowiedni moment na to, abyś została/został rodziną zastępczą zastanów się nad tym, czy na pewno jesteś przygotowany do tej roli, masz odpowiednią wiedzę i umiejętności, czy potrafisz dostosować się do zmian oraz czy dysponujesz odpowiednią ilością czasu, aby zapewnić wychowankom komfortowe warunki do rozwoju.

FORMALNOŚCI ZWIĄZANE Z ZAKŁADANIEM RODZINY ZASTĘPCZEJ:

Proces założenia rodziny zastępczej zajmuje około pół roku i jest wieloetapowy, w tym czasie trzeba:

- złożyć wniosek o ustanowienie rodziny zastępczej,
- przedstawić wymagane zaświadczenia lekarskie
- poddać się badaniu warunków mieszkaniowych (pracownicy socjalni odwiedzą kandydatów, aby ocenić ich warunki mieszkaniowe),
- przejść niezbędne badania (kandydaci na rodziców zostaną skierowani na badania psychologiczne
- przejść szkolenie
- uzyskać zaświadczenie o możliwości przyjęcia dzieci.

Poniżej przygotowaliśmy szczegółowe informacje na temat każdego z etapów weryfikacji kandydata.

ETAP 1. WERYFIKACJA DOKUMENTÓW

Pierwszy etap tak naprawdę rozpoczyna procedurę formalną. Ważne jednak, aby przed rozpoczęciem tego etapu umówić się na rozmowę z lokalnym organizatorem pieczy zastępczej i po prostu porozmawiać. Często zapominamy o tym, że właśnie taka rozmowa przed rozpoczęciem procedury może ułatwić nam ten proces oraz przede wszystkim, skrócić czas oczekiwania dzięki temu, że już na początku zdobędziecie wszelkie najważniejsze informacje. Pamiętaj o tym, że przepisy stale się zmieniają i to właśnie pracownicy lokalnego organizatora pieczy zastępczej są najszybciej poinformowani o zmianach i mają najbardziej aktualne informacje.

**W Żorach rolę organizatora pieczy zastępczej pełni Miejski Ośrodek Pomocy Społecznej. Jeśli zastanawiasz się nad tym, czy zostać rodzicem zastępczym możesz skontaktować się bezpośrednio z pracownikami MOPS pod numerem telefonu:
+48 570 001 795**

Jeżeli kandydat nie przejdzie etapu weryfikacji dokumentów nie zostanie dopuszczony do dalszej części procedury, dlatego warto dokładnie przygotować się i sprawdzić kompletność wszelkich dokumentów.

Wykaz dokumentów, które należy przygotować:

- dowód osobisty,
- zaświadczenie lekarskie o stanie zdrowia,
- zaświadczenie o braku leczenia w szpitalu specjalistycznym,
- zaświadczenie o braku uzależnień,
- zaświadczenie o zatrudnieniu i wysokości dochodu,
- zaświadczenie o niekaralności z KRK,
- odpis skrócony aktu małżeństwa (jeśli dotyczy)
- kopia wyroku rozwodowego (jeśli dotyczy)
- dokument potwierdzający własność mieszkania lub jeżeli mieszkanie kandydata jest wynajmowane – kopii umowy najmu lokalu
- oświadczenie, że nie jest się pozbawionym lub władzy rodzicielskiej, ani władza ta nie jest ograniczona.

ETAP 2. OCENA MOŻLIWOŚCI BYTOWYCH I MIESZKANIOWYCH

Na tym etapie odbywa się sprawdzenie, czy warunki mieszkaniowe umożliwiają dziecku zaspokojenie jego indywidualnych potrzeb - do prawidłowego rozwoju emocjonalnego, fizycznego i społecznego, właściwej edukacji i rozwoju zainteresowań, wypoczynku i organizacji czasu wolnego.

Jeżeli pracownicy socjalni uznają, że warunki mieszkaniowe dla dziecka są na odpowiednim poziomie, zaczyna się kolejny etap. Należy podkreślić, że kryterium „odpowiednich warunków bytowych” jest kryterium oceny, które nie zostało ściśle sprecyzowane. Oceny jego spełnienia dokonuje organizator pieczy zastępczej.

ETAP 3. BADANIE PREDYSPOZYCJI

Badanie oraz diagnoza predyspozycji i motywacji do sprawowania pieczy zastępczej - sporządzone przez psychologa oraz pedagoga na podstawie badań oraz rozmów z kandydatem, po uzyskaniu pozytywnej opinii kandydat na rodzica zastępczego uzyskuje wstępną akceptację umożliwiającą odbycie szkolenia.

ETAP 4. CYKL SZKOLEŃ DLA KANDYDATÓW

Cykl szkoleń trwa około trzy miesiące. Podczas tego procesu kandydat na rodzica zastępczego nabywa szereg umiejętności i kompetencji przydatnych w procesie opieki nad wychowankiem. Szkolenia dotyczą poniższych umiejętności:

- jak odczytywać potrzeby dzieci i właściwie na nie odpowiadać,
- jak nawiązywać więź z dzieckiem, które ma problemy w relacjach z innymi,
- jak stosować metody wychowawcze właściwe do stosowania wobec dzieci ze szczególnymi potrzebami w praktyce,
- jak wspierać dzieci, które mają opóźnienia rozwojowe i jak pomóc im wrócić na właściwą ścieżkę rozwoju
- jakie są możliwości wsparcia dla rodziców zastępczych, przyjętych dzieci i własnej rodziny
- jak wykorzystać umiejętności pracy zespołowej z osobami, instytucjami i organizacjami pozarządowymi pracującymi na rzecz dziecka i rodziny.

ETAP 5. CERTYFIKACJA

Po pomyślnym ukończeniu wymaganych szkoleń kandydat otrzymuje zaświadczenie kwalifikacyjne potwierdzające **ukończenie szkolenia oraz spełnienie warunków ustawowych do pełnienia funkcji rodziny zastępczej lub prowadzenia rodzinnego domu dziecka**. Po złożeniu przez kandydata wniosku o wydanie zaświadczenia kwalifikacyjnego, zwoływany jest Zespół Kwalifikacyjny, który dokonuje kwalifikacji kandydata. Zawiera ono informacje, do pełnienia jakiej formy pieczy zastępczej kandydat został zakwalifikowany, a także o liczbie i wieku dzieci, jakie mogą mu zostać powierzone pod opiekę.

Aby oficjalnie zostać rodziną zastępczą, musisz **złożyć wniosek do sądu opiekuńczego** (Sąd Rejonowy, Wydział Rodzinny i Nieletnich) właściwego ze względu na miejsce zamieszkania dziecka.

Wniosek ten zawierać będzie informacje dotyczące rodziny zastępczej, a także wniosek o umieszczenie dziecka pod opieką tej rodziny.

Ostateczna decyzja o ustanowieniu rodziny zastępczej zostanie podjęta przez sąd. Sąd wyda postanowienie o ustanowieniu rodziny zastępczej, co formalnie umożliwi umieszczenie dziecka pod Twoją opieką.

Radzenie sobie ze stresem i trudnościami

Rodzice zastępczy pełnią niezwykle ważną rolę w życiu dzieci, które nie mogą być pod opieką swoich rodzin biologicznych. Jednak opieka nad dziećmi, które często przychodzą z trudnymi przeżyciami i doświadczeniami, może być wyjątkowo wymagająca i stresująca.

Warto zrozumieć, jak radzić sobie ze stresem i trudnościami, które mogą pojawić się w trakcie tej niezwykle przygody. W artykule tym proponujemy krótkie ćwiczenia i praktyczne porady, oparte na badaniach naukowych, które pomogą rodzicom zastępczym radzić sobie ze stresem i lepiej wspierać dzieci.

Obserwuj siebie

Przyjrzyj się swoim własnym emocjom i reakcjom. Często zdarza się, że rodzice zastępczy doświadczają początkowego szoku, trudności w nawiązywaniu relacji z dziećmi, a także poczucia winy lub lęku. Ćwiczenia mindfulness, takie jak medytacja, pomagają w rozwijaniu samoświadomości i zrozumieniu swoich reakcji emocjonalnych. To pierwszy krok w radzeniu sobie ze stresem.

Stosuj techniki relaksacyjne

Badania naukowe potwierdzają skuteczność technik relaksacyjnych w zarządzaniu stresem. Ćwiczenia oddechowe, progresywna relaksacja mięśni, czy jogę można włączyć w codzienną rutynę, aby obniżyć poziom napięcia i poprawić samopoczucie.

Korzystaj ze wsparcia

Praca z dziećmi w pieczy zastępczej może być trudna, ale nie jesteście sami. Ważne jest, aby korzystać ze wsparcia otaczających Cię ludzi. Możesz dołączyć do grup wsparcia dla rodziców zastępczych, gdzie możesz dzielić się swoimi doświadczeniami i otrzymywać wsparcie od innych, którzy są w podobnej sytuacji. Staraj się dzielić doświadczeniami z innymi, nigdy nie zostawaj sam ze swoim problemem.

Realnie stawiaj cele i oczekiwania

Badania sugerują, że rodzice zastępczy, którzy stawiają sobie realistyczne cele i oczekiwania, radzą sobie lepiej ze stresem. Pamiętaj, że nie jesteś doskonały, i nie zawsze wszystko będzie układać się idealnie. Ważne jest, aby być ciepłym zarówno wobec siebie, jak i dziecka.

Komunikuj się i buduj relacje

Komunikacja jest kluczowym elementem radzenia sobie z trudnościami jako rodzic zastępczy. Pamiętaj, że dzieci w pieczy zastępczej często mają problemy z zaufaniem i budowaniem relacji. Bądź cierpliwy i otwarty na rozmowę. Posługuj się empatią, stawiaj pytania i słuchaj uważnie.

Pamiętaj o... sobie!

Badania naukowe wykazują, że samoopieka jest istotna w radzeniu sobie ze stresem. Nie zapominaj o swoich potrzebach i hobby. Znajdź czas na odpoczynek, spędzanie czasu z przyjaciółmi i wykonywanie rzeczy, które sprawiają ci przyjemność. Pamiętaj, że jeśli Ty będziesz czuć się źle i będziesz potrzebować pomocy, nie będziesz w stanie opiekować się innymi!

Edukuj się

Zrozumienie specyficznych potrzeb i problemów, z jakimi mogą się spotkać dzieci w pieczy zastępczej, jest kluczowe. Udzielaj się w kursach i szkoleniach dotyczących radzenia sobie z traumą i problemami rozwojowymi. Wyposaź się w wiedzę, która pomoże ci lepiej zrozumieć i wspierać dziecko.

Nie bój się korzystać z profesjonalnej pomocy

W niektórych przypadkach może być konieczne skorzystanie z profesjonalnej pomocy, zarówno dla siebie, jak i dla dziecka. Terapia rodzinna może pomóc w rozwiązywaniu problemów i budowaniu zdrowych relacji.

Praca jako rodzic zastępczy może być wyjątkowo satysfakcjonująca, ale także wyzwaniem. Rozwijaj swoje umiejętności radzenia sobie ze stresem i dąż do tworzenia ciepłego, wspierającego środowiska dla dziecka. Pamiętaj, że nie jesteś sam i zawsze można szukać pomocy, gdy to konieczne. Dbaj o siebie i rozwijanie umiejętności wsparcia dzieci to klucz do udanej opieki w rodzinie zastępczej.